



INFOGRAFÍA

Enfermedades no transmisibles: una visión de género

Ilustración: Shutterstock

Uno de los Objetivos de Desarrollo Sostenible para 2030 de la ONU es reducir en un tercio la mortalidad prematura por enfermedades no transmisibles (ENT) mediante la prevención y el tratamiento, así como promover la salud mental y el bienestar.

Ni las principales ENT –como las cardiovasculares, el cáncer, la diabetes– ni los principales trastornos de salud mental afectan a hombres y mujeres por

igual. Lo hacen en distinta proporción y son alimentadas por factores de riesgo diferentes. Tampoco son diagnosticadas con la misma oportunidad.

Por ello, es preciso estudiar, atender y prevenir las ENT tomando en cuenta las diferencias de género, es decir, considerando los efectos innecesarios, evitables e injustos en el estado de salud de hombres y mujeres ocasionados por la disparidad entre ambos sexos.

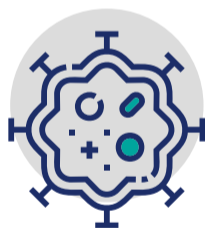
Las ENT son la principal causa de muerte en el mundo

41 millones de personas mueren a causa de ellas cada año. 2 de cada 3 muertes de mujeres cada año -unos 19 millones¹-, se deben a ellas.



ENFERMEDADES CARDIOVASCULARES

- Causan 6.6 millones de muertes al año.
- Son la principal causa de muerte entre las mujeres. **46% de las mujeres mayores de 60 años** y **1 de cada tres mujeres** en todos los grupos de edad mueren a causa de ellas.^{2 3}
- A menudo, **estas enfermedades son subdiagnosticadas en las mujeres**, ya que los perfiles clínicos suelen ser distintos que en los hombres.
- El manejo de estas enfermedades es particularmente difícil **en los países de bajos ingresos**, donde **los signos tempranos pueden no ser identificados** por las mujeres o sus familiares.⁴



CÁNCER

- Causó 4.4 millones de muertes en 2020.
- **14% de las mujeres mayores a 60 años** mueren a causa del cáncer.
- De un total de **9.2 millones de casos nuevos anuales**, los cánceres más frecuentemente diagnosticados son:

- Mama: **24.5%**
- Colorrectal: **9.4%**
- Pulmón: **8.4%**
- Cérvico uterino: **6.5%**



Los más mortales son:

- Mama: **15.5%**
- Pulmón: **13.7%**
- Colorrectal: **9.5%**
- Cérvico uterino: **7.7%**⁵



- Las **mujeres en países de bajos ingresos tienen una menor tasa de supervivencia al cáncer**, porque tienen menor acceso a la detección temprana y a una terapia adecuada.⁶



DIABETES

- Más de **223 millones de mujeres** (**47.5%** del total de personas) **viven con diabetes**. La cifra **podría elevarse a 342 millones en 2045**.
- **15.8% de nacimientos vivos** (**20.4 millones**) se ve afectado por la **hiperglucemia** en el embarazo.⁷



EPOC

- La Enfermedad Pulmonar Obstructiva Crónica (EPOC) causa un **9% de las muertes entre mujeres mayores a 60 años**. Una tercera parte de la carga total de mortalidad y morbilidad por esta causa se debe a la exposición al humo producido al cocinar a fuego abierto o con hornillas y cocinas ineficientes.⁸



DESÓRDENES NEUROPSIQUIÁTRICOS Y SENSORIALES

- Este grupo de desórdenes ocasiona alrededor del **2.4% de las muertes de mujeres mayores de 15 años**. Sin embargo, tienen un impacto mucho mayor en su calidad de vida: son la causa del **27.6% de los DALYs**, años de vida completamente saludable perdidos por discapacidad.⁹
- La depresión es **más común entre mujeres** que entre hombres: **5.1% frente a 3.6%**.
- **13% de las mujeres atraviesan desórdenes mentales**, incluyendo depresión posparto, en el transcurso de un año después de dar a luz.¹⁰
- **73 millones de mujeres adultas** sufren un episodio depresivo importante cada año.¹¹
- El **suicidio es la séptima causa de muerte a nivel mundial en mujeres** de entre 20 y 59 años de edad.¹²



ENFERMEDADES AUTOINMUNES

- Se presentan con una **mayor prevalencia entre las mujeres, ocurriendo en una tasa de 2 a 1**. Muchos trastornos autoinmunes tienden a afectar a las mujeres durante períodos de estrés extenso, como el embarazo, o durante un gran cambio hormonal.¹³
- Estas enfermedades **afectan a entre 5% y 10% de la población mundial**. De ese total, **80% son mujeres**.¹⁴
- En Estados Unidos, representan la **cuarta causa de discapacidad entre las mujeres**, y la **octava causa de muerte entre mujeres** de 15 a 64 años.¹⁵

Los costos

Un estudio de 2009 estimó los **costos anuales directos e indirectos de distintas enfermedades** en Estados Unidos.* ²²



162

Enfermedades cardiovasculares



58

Diabetes



20

Depresión



14

Osteoporosis



9

Cáncer de mama

* Cifras en miles de millones de dólares.

Esperanza y calidad de vida

Las mujeres tienen una mayor esperanza de vida que los hombres.



74.2 años



69.8 años

Son mujeres:

60 años o +	54%
+ 75 años	60%
+ 90 años	70%

Sin embargo, **a menudo las mujeres pasan estos años de vida adicionales con mala salud**.

En **América Latina**, la diferencia se sitúa entre los 7 y los 4 años, y **las mujeres pasan un 32% de ese tiempo en mal estado de salud**.¹⁷

- **Las mujeres de edad avanzada están más expuestas a las discapacidades que los hombres**. Esto es consecuencia de la persistente desigualdad en las normas y políticas que perjudican de distintas formas a la mujer, orillándola al trabajo doméstico y a la dependencia económica.

Factores de riesgo

Los principales factores de riesgo para el desarrollo de ENT son las dietas poco saludables, la inactividad física, el uso de tabaco y de alcohol. Pero hombres y mujeres tienen diferentes niveles de exposición a estos riesgos.

- La **obesidad** es considerablemente **más común en las mujeres** que en los hombres. En México, **46% de las mujeres de entre 30 y 59 años** se encuentran en esa condición, **frente a 35% de los hombres**.¹⁸
- Las normas sociales relacionadas con la movilidad física pueden llevar a las mujeres a tener un menor nivel de actividad.
- **48% de los hombres adultos a nivel mundial fuman, frente a solo 12% de las mujeres**. En consecuencia, los hombres mueren por cáncer de pulmón y otras enfermedades derivadas del tabaquismo con más frecuencia. Pero **el consumo de tabaco entre mujeres está aumentando**, y se calcula que **para 2030 podría causar 2.5 millones de muertes en mujeres**, sobre todo en países de ingreso bajo y medio.^{19 20 21}

Ante este panorama, es necesario actuar



Los gobiernos deben adoptar un enfoque con perspectiva de género para abordar la prevención y el tratamiento de las ENT, desde el embarazo hasta la edad adulta. Por ejemplo, aumentar la tasa de vacunación contra VPH para prevenir el cáncer cérvico uterino, y aumentar el acceso a cribado con mamografía para detectar oportunamente cáncer de mama.



En el contexto de la pandemia de covid-19, es necesario estudiar a fondo la manera en que el género afecta la relación entre las ENT y la covid-19, que se ve agravada por estas.²⁴



Es necesario tener una mejor comprensión de la salud femenina, más allá de lo relacionado con la maternidad y la reproducción. Para ello, se debe investigar más a fondo el impacto que el sexo y el género tienen en la salud. Un paso sencillo para lograrlo sería garantizar que los datos de salud de hombres y mujeres sean recolectados y analizados de forma separada.²³

Referencias

- ¹ OMS, Enfermedades no transmisibles. Datos y cifras. 1 de junio de 2018. <https://bit.ly/3bvKxCq>
- ² OMS, Salud de la mujer. Datos y cifras. 25 de septiembre de 2018. <https://bit.ly/37Bie4C>
- ³ NCD Alliance, A call to action: Women and non-communicable diseases. <https://bit.ly/3bqK6JL>
- ⁴ Ribeiro, P. S., et al. "Priorities for women's health from the Global Burden of Disease study". *International Journal of Gynecology & Obstetrics*, 2009. <https://bit.ly/2Nq2avu>
- ⁵ Hyuna Sung et al, Global cancer statistics 2020: GLOBOCAN estimates of incidence and mortality worldwide for 36 cancers in 185 countries, <https://bit.ly/3ukRsqP>
- ⁶ Ribeiro, P. S., et al. "Priorities for women's health from the Global Burden of Disease study". *International Journal of Gynecology & Obstetrics*, 2009. <https://bit.ly/2Nq2avu>
- ⁷ Atlas de la diabetes de la FID. Novena edición, 2019.
- ⁸ OMS, Salud de la mujer. Datos y cifras. 25 de septiembre de 2018. <https://bit.ly/37Bie4C>
- ⁹ Ribeiro, P. S., et al. "Priorities for women's health from the Global Burden of Disease study". *International Journal of Gynecology & Obstetrics*, 2009. <https://bit.ly/2Nq2avu>
- ¹⁰ OMS, Salud de la mujer. Datos y cifras. 25 de septiembre de 2018. <https://bit.ly/37Bie4C>
- ¹¹ OMS, Women and Health. Today's evidence, tomorrow's agenda. 2009.
- ¹² OMS, Women and Health. Today's evidence, tomorrow's agenda. 2009.
- ¹³ The Prevalence of Autoimmune Disorders in Women: A Narrative Review. <https://www.ncbi.nlm.nih.gov/pmc/articles/PMC7292717/>
- ¹⁴ Karen Helene Ørstavik, "Why are autoimmune diseases more prevalent in women?", en *Tidsskriftet*, 14 de junio de 2017. <https://bit.ly/2ZJcv8x>
- ¹⁵ National Stem Cell Foundation, Autoimmune disease. <https://bit.ly/2ZTSa0t>
- ¹⁶ OMS, Salud de la mujer. Datos y cifras. 25 de septiembre de 2018. <https://bit.ly/37Bie4C>
- ¹⁷ Institute for Health Metrics and Evaluation, Findings from the Global Burden of Disease Study, 2017. <https://bit.ly/3bt7KoR>
- ¹⁸ Inegi, Estadísticas a Propósito del Día Mundial contra la Obesidad, 11 de noviembre de 2020. <https://bit.ly/3pFDHj3>
- ¹⁹ PAHO, Non Communicable Diseases and Gender fact sheet, <https://bit.ly/3ul0ODa>
- ²⁰ OMS, 10 datos sobre la salud de la mujer. <https://bit.ly/3bxOJ50>
- ²¹ OMS, Women and Health. Today's evidence, tomorrow's agenda. 2009.
- ²² Women's Health and Health Care Reform. The Economic Burden of Disease in Women, 2009. <https://bit.ly/3kcnQr0>
- ²³ "Noncommunicable diseases among women: a 'slow motion disaster'", en *Stat News*, 21 de marzo de 2019. <https://bit.ly/3dB2N0a>
- ²⁴ Task Force on Women and Non-Communicable diseases, Key Messages on the impacts of covid-19. <https://bit.ly/3bqqtlc>