



# INFORME SOCIAL 2022





# CARTA CRISTÓBAL



**Cristóbal Thompson**

*Director Ejecutivo de la Asociación Mexicana de Industrias de Investigación Farmacéutica*

Ha sido un largo camino el que se ha recorrido desde que la pandemia llegó al mundo, hemos aprendido a desarrollarnos en un nuevo entorno laboral, familiar y social, por lo que el 2021 fue un año de aprendizaje y adaptación a esta nueva realidad.

Es importante para nosotros darnos una pausa y reflexionar sobre todo lo que trae consigo este cambio en el mundo, por lo que comisionamos este informe que ahora compartimos con todos ustedes para que conozcan el trabajo que AMIIF y sus empresas asociadas han realizado como parte del compromiso social que nos une. Si bien nuestro sector se enfoca en la salud, nuestra agenda como asociación está comprometida con los Objetivos de Desarrollo Sostenible (ODS); por ello verán en este informe que hemos trabajado y colaborado en temas que se centran en algunos de estos objetivos como educación, crecimiento económico y trabajo decente; producción y consumo responsable, enfocados siempre en crear alianzas para lograr estos objetivos.

El camino para alcanzar la Agenda 2030 aun es largo, pero nuestro compromiso es firme y constante para no sólo guiar nuestro actuar para sumar a estas metas, sino también comunicarlo de con todos ustedes y con esto seguir motivando a cada empresa y a cada persona a generar los cambios necesarios para llegar a la meta todos juntos, sin dejar a nadie atrás.

Cada uno de los datos y actividades descritas a continuación, son la suma del esfuerzo de cientos de personas que como yo, tienen la esperanza de transformar no sólo su empresa, sino al mundo.

# INTRODUCCIÓN

Por cuatro años consecutivos, en la Asociación Mexicana de Industrias de Investigación Farmacéutica hemos realizado el **Informe Social AMIIF**. Más allá de una investigación veraz, transparente y objetiva, este reporte es un reflejo de los valores que dan sentido a la organización y a las empresas que nos conforman.

El reporte de este año demuestra el continuo compromiso social de las empresas de la AMIIF para construir un entorno económico, social y ambiental más sostenible en el país.

## EL REPORTE SE DIVIDE EN 3 GRANDES APARTADOS

### El primero (Indicadores de participación):

Presenta datos de involucramiento por parte de las empresas en esta investigación.

### El segundo (Indicadores RSE):

Expone las actividades genéricas que llevan a cabo las empresas en materia de responsabilidad social empresarial (RSE).

### El tercer apartado expone los resultados por objetivo de desarrollo sostenible (ODS).

**OBJETIVOS DE DESARROLLO SOSTENIBLE**

En total, son 9 los ODS analizados:



Fin de la Pobreza

Identidad de Género

Trabajo Decente y Crecimiento Económico

Producción y Consumo Responsables

Salud y Bienestar

Educación de Calidad

Industria, Innovación e Infraestructura

Acción por el Clima

Alianzas para lograr los Objetivos

3

Para crear este reporte, se diseñó una investigación transversal. Los datos se recabaron por medio de una encuesta que facilitó la obtención de datos cualitativos y cuantitativos respecto a las acciones que llevaron a cabo las empresas de la AMIIF en 2022. El levantamiento de datos inició en agosto y concluyó en noviembre del 2022.

## INDICADORES DE PARTICIPACIÓN



## INDICADORES RSE

La AMIIF cuenta con

**33 EMPRESAS ASOCIADAS**  
más asociados adherentes y aliados en investigación

Todas las cuales llevan a cabo actividades de investigación clínica para el desarrollo de fármacos que ofrezcan soluciones para curar o controlar enfermedades, así como mejorar la calidad y aumentar la expectativa de vida de las personas (AMIIF, 2023).

Del total de empresas que nos conforman,

**27 PARTICIPARON EN LA INVESTIGACIÓN**  
Esto representó una participación del 82%

16 puntos porcentuales mayor a la observada en 2021.

Para poner en perspectiva lo que representa este nivel de involucramiento: los resultados de este trabajo representan a 14 mil personas que colaboran en la industria farmacéutica, de las cuales 46% son mujeres.



Estos datos son un reflejo de la relevancia que tienen las empresas de la AMIIF como empleadoras, así como el peso que tienen en la inclusión laboral de las mujeres al observarse una distribución cercana al 50%.

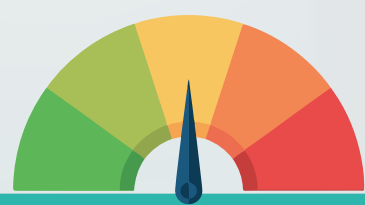
La AMIIF cuenta con

La responsabilidad social empresarial (RSE) se entiende como la contribución activa y voluntaria para el mejoramiento social, y/o ambiental por parte de las empresas (Secretaría de Economía, 2016).

El reporte en su conjunto expone acciones e indicadores en materia de RSE de las empresas participantes.

Muchas de las cuales han encabezado individualmente esfuerzos de consolidación como empresas socialmente responsables desde hace más de 4 años.





En principio, resaltan los siguientes distintivos y reconocimientos que tienen las empresas asociadas:



..... ★ **Ranking PAR (63% de las empresas):** Es una medición anual, comparativa y confidencial de las políticas y procesos que llevan a cabo las empresas en pro de la equidad de género y la diversidad. Este ranking brinda un punto de referencia para medir la situación actual y los avances relativos de una empresa (Aequales, 2022).



..... ★ **Distintivo ESR (30% de las empresas):** Es un proceso sistémico para medir y comparar el nivel de madurez de las buenas prácticas en materia de responsabilidad social que llevan a cabo las empresas. Esto se hace a través de indicadores ambientales, sociales y de gobernanza en las empresas (Cemefi, 2023).



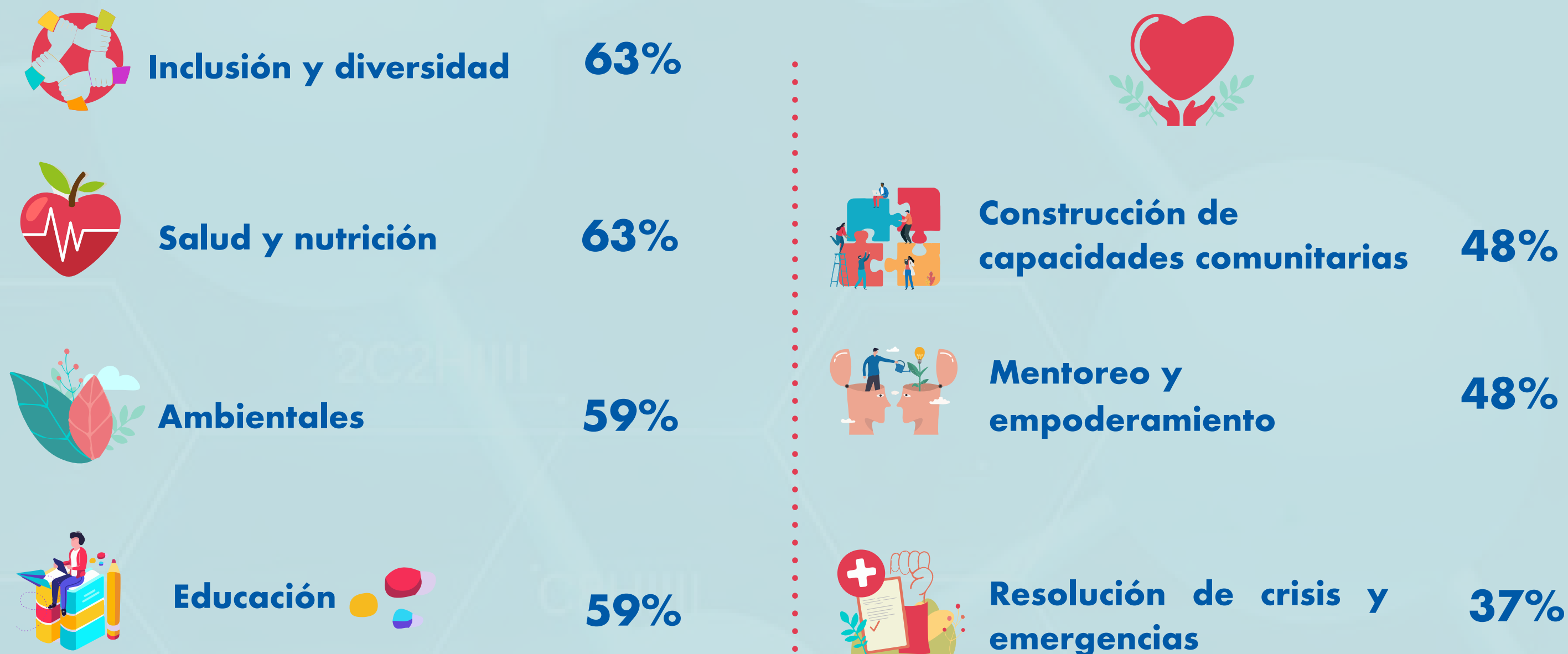
..... ★ **Informes de sustentabilidad (44% de las empresas):** Estos informes refieren a escritos en donde se plasman las actividades y los resultados de la empresa en materia económica, social y ambiental. Si bien existen parámetros internacionales para la publicación de estos reportes, es común observar distintos criterios, formatos y procesos para su publicación.



..... ★ **Adhesión al Pacto Mundial (26% de las empresas):** El Pacto Mundial es una iniciativa “basada en el compromiso de los Directores Generales (CEO’s) de las empresas firmantes del *Pacto Mundial* de las *Naciones Unidas*, de implementar principios universales de sostenibilidad y para tomar acciones que aceleren el camino hacia el logro de los *Objetivos de Desarrollo Sostenible*” (Pacto Mundial México, 2020).

En el reporte de los dos años pasados reflejamos el interés de nuestras empresas por auxiliar a los gobiernos y personas en la detección, tratamiento y prevención del COVID. Afortunadamente, para el 2022 la situación sanitaria mejoró, lo que permitió que las empresas de la AMIIF redistribuyeran más sus apoyos y continuaran con sus labores a favor de la salud y el bienestar.

Algunas de las causas apoyadas en 2022 por las empresas fueron las siguientes:



En 2015, la Organización de las Naciones Unidas (ONU) formuló lo que hoy se conoce como los *Objetivos de Desarrollo Sostenible (ODS)*. El propósito de esta iniciativa fue dotar a países, empresas y personas de un panorama claro de lo que se debe hacer para crear un mundo próspero y sostenible en el mediano y largo plazo para esta y futuras generaciones (PNUD, 2022).

Son nueve los ODS que la AMIIF y sus empresas asociadas han adoptado:



A continuación, presentamos las principales acciones y resultados que tuvieron las empresas frente a cada uno de los nueve objetivos prioritarios.





# PERSONAS

*Compromiso con las personas al poner fin a la pobreza y el hambre, garantizar un ambiente sano, digno y con equidad*







## LA IMPORTANCIA DE TRABAJAR A FAVOR DEL DESARROLLO SOCIAL.

**La pobreza humana persiste como uno de los principales problemas en México y el mundo.**

En el país, de acuerdo con datos del Consejo Nacional para la Evaluación de la Política Social (CONEVAL), en 2020 el 53% de la población vivía debajo de la línea de pobreza y 17% en condiciones de pobreza extrema.

Esta situación explica que las empresas de la AMIIF mantengan su compromiso por combatir la pobreza en todas sus formas.

**EN TOTAL**



**11 EMPRESAS DONARON** a diversas causas

**34.1 MILLONES DE PESOS**

**6 millones más que en 2021 a precios corrientes**

*Un incremento de 19 puntos porcentuales*



Adicional a las donaciones monetarias, las empresas de la AMIIF aportaron un total de 18,691 horas de voluntariado para apoyar causas comunitarias. Lo que implica un incremento del 80% frente a las horas donadas en 2021. Si bien durante la pandemia no cesaron estos esfuerzos, para el 2022 las empresas diversificaron aún más sus recursos para contribuir a la mejora social y ambiental del país.

**DONATIVOS**



**MONETARIOS \$34,100,000**

**EN HORAS 18,691**



**Entre las organizaciones y asociaciones civiles apoyadas por las empresas, se encuentran:**

- ★ Casa Hogar Paz y Alegría
- ★ Un Kilo de Ayuda
- ★ Fundación IMSS
- ★ Fundación ISSSTE
- ★ Sólo por Ayudar
- ★ Fundación Grupo México
- ★ Fundación NEMI
- ★ Banco de Tapitas
- ★ APAC
- ★ Aquí Nadie se Rinde
- ★ Junior Achievement
- ★ Direct Relief
- ★ LEER contigo
- ★ Abriendo Posibilidades
- ★ Cruz Roja Mexicana
- ★ Fundación Concepción Béistegui
- ★ Vidas Diversas
- ★ Academia Nacional de Medicina
- ★ Digital Health Experts
- ★ Luz de Vida AC



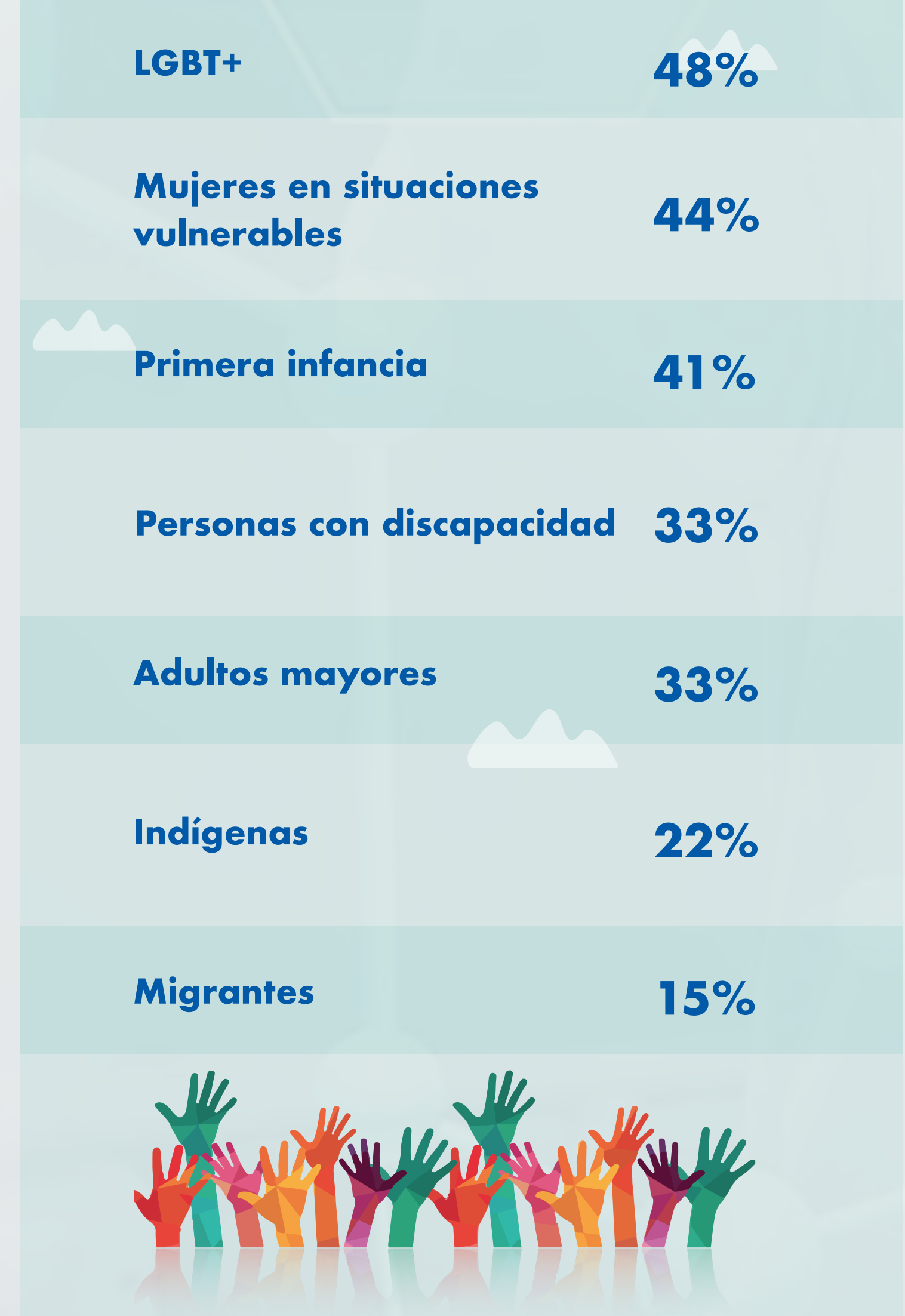


**También las empresas reportan trabajar de forma directa con grupos de la sociedad que han sido sistemáticamente discriminados o relegados de los beneficios económicos del desarrollo contemporáneo.**

Para el 2022 se observó un incremento en el apoyo a la diversidad sexogenérica, es decir, el grupo con el que más se involucraron fue el de las personas que se reconocen como parte de la comunidad LGBT+, lo cual refleja la evolución de las empresas a la par de la sociedad.

A este grupo, les siguen los apoyos a mujeres en situación vulnerable y los programas de primera infancia.

Con una participación menor, las empresas apoyan a personas con discapacidad, adultos mayores e indígenas y, por último, a migrantes.



## LA IMPORTANCIA DE TRABAJAR A FAVOR DE LA SALUD Y BIENESTAR GENERAL

Por la naturaleza de las empresas que conforman la AMIIF, el ODS de salud y bienestar es uno de los más desarrollados. A nivel internacional, el objetivo es aumentar la esperanza de vida, reducir la mortalidad infantil y aumentar el bienestar general de las personas (PNUD, 2022).

En este mismo sentido es que los asociados de la AMIIF emprendieron acciones a lo largo del 2022 para procurar la salud y el bienestar de la sociedad mexicana.

Durante el 2022

**11 EMPRESAS REPORTARON DONAR EN TOTAL**  
a organizaciones y personas



**44 MILLONES DE PESOS EN MEDICAMENTOS**  
Con lo cual beneficiaron a 181 mil 853 personas



A la par **36% DE LAS EMPRESAS APORTARON RECURSOS A DIRECT RELIEF**



**89% LLEVARON A CABO 192 CAMPAÑAS DE VACUNACIÓN**

Aparte de las realizadas para atender la pandemia de COVID-19

**59% REALIZARON LLAMADAS DE SEGUIMIENTO A PACIENTES**



**CON LO CUAL SE BENEFICIARON 79,116 PERSONAS**

13% más que en 2021

Algunas de las enfermedades para las cuales las empresas donaron medicamentos y recursos fueron: labio leporino, enfermedades venosas crónicas, anticonceptivos, enfermedades cardiológicas, coágulos y problemas con el sistema inmunológico, cáncer, diabetes, influenza estacional, hepatitis B, material para cirugías, enfermedades infecciones y oncológicas, embarazos adolescentes, artritis reumatoide, mucopolisacaridosis Tipo VII, trastornos de oxidación de betaoxidación de cadena larga, osteomalacia inducida por tumor, así como apoyos generales ante desastres naturales.



Al interior de las empresas, también se llevaron a cabo campañas y acciones para promover la salud y el bienestar físico – emocional. En este sentido

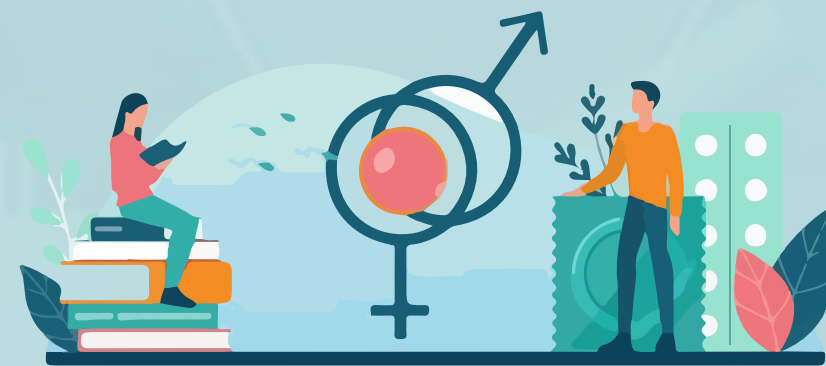


**81%** De las empresas, realizaron programas de bienestar para sus colaboradores...

Que incluyen desde terapias psicológicas, métodos alternativos para manejo del estrés - como el tapping - y otras estrategias de cuidado de la salud mental.

Con todos estos programas se atendieron a 13,280 personas (un incremento del 90% respecto al 2021).

10 EMPRESAS reportaron llevar a cabo campañas de salud sexual y reproductiva



3 más que en 2021

En lo que respecta a la salud emocional



**77%** REALIZARON TALLERES PARA PROMOVER LA SALUD MENTAL  
Un incremento del 13% frente al 2021.

En particular, las empresas de la AMIIF realizaron programas para apoyar a personas con las siguientes enfermedades:

Grupo	% de empresas con actividades
<b>CÁNCER</b>	63%
<b>DIABETES</b>	33%
<b>HIPERTENSIÓN</b>	22%
<b>VIH SIDA</b>	22%
<b>HEPATITIS</b>	11%
<b>DENGUE</b>	4%
<b>SARAMPIÓN</b>	4%

## COMO PARTE DE SU COMPROMISO POR UN MEJOR MÉXICO

Hoy en día, hablar de acceso a la educación ya no es suficiente.

Tanto importa el número de estudiantes como la calidad de la educación que reciben.

Debido a la vocación de investigación que tienen las empresas vinculadas a la AMIIF, la educación es una presea fundamental de sus actividades y, por tanto, un compromiso que muestran día a día con la sociedad mexicana.



Desde antes del boom digital por la pandemia, algunas empresas de la AMIIF ya realizaban capacitación digital para actualización médica.

Este año

# 70%

**FACILITARON PLATAFORMAS DIGITALES**  
para la enseñanza médica a distancia



Un incremento del 20% frente al 2021.

En total, se alcanzaron

## 82 MIL 480 PERSONAS

Casi el doble que el año pasado



A través de  
1,531 cursos con



13,873 horas  
Invertidas

El esfuerzo educativo va más allá del espacio digital...



Las empresas colaboraron con instituciones educativas a través de

## 35 PROYECTOS QUE INCLUYERON

Becas, prácticas profesionales



Investigaciones y cursos

Además,

**11%**

de las empresas  
facilitaron ayudas económicas

Para la compra de útiles escolares y el pago de  
colegiaturas para las familias de su plantilla laboral

Con lo cual se beneficiaron 411 personas

En total



Colaboradores brindaron mentorías a  
más de 242 estudiantes



Lo equivalente a  
**1,040 horas.**



El doble que en 2021.

**En específico, resaltan las siguientes acciones de las empresas de la AMIIF en materia educativa.**



★ **Programa Baylab:** iniciativa que acerca a niños y jóvenes a las ciencias de la vida y la tecnología dentro de laboratorios donde se realizan experimentos para despertar el interés por las ciencias.



★ Taller impartido a médicos y personal de salud, liderado por FUNSALUD. El taller se tituló: "Las bases de la Inclusión y diversidad de las personas LGBT+ como un aliado en salud".



★ Talleres para la concientización del desarrollo sostenible entre asociados, colaboradores y población externa a la empresa.



★ Facilitación de herramientas y cursos para el aprendizaje, como: Universidad BI, LinkedIn Learning, BI Talks, Club de conversaciones (para aprender inglés), Conscious Business Leadership, Talleres People Growth y la Academia Global de Idiomas.



★ Creación de un programa de becas de licenciatura para hijas e hijos de empleados que destaquen en sus estudios.



★ Cursos y capacitaciones para personal externo a las empresas por medio de reuniones virtuales y sesiones de D&I.



★ Cursos y talleres de diversidad e inclusión, especialmente orientados a la comunidad LGBT+ frente al sistema de salud.



★ Implementación del programa *WISTEM2D* para impulsar el desarrollo de estudiantes con carreras relacionadas a ciencias, tecnología, ingeniería, matemáticas, manufactura y diseño.





# PROSPERIDAD

*Sin duda, la aportación más grande de las empresas de la AMIIF es en la creación de prosperidad no solamente a través de la generación de empleos y de ingresos, sino por la forma en que éstos se realizan: apoyando a la equidad de género, a la reducción de desigualdades y a la inclusión de la sustentabilidad e innovación en los modelos empresariales de las empresas farmacéuticas.*





## LA IMPORTANCIA DE LA CAPACITACIÓN

Hoy en día, el debate respecto a la generación de trabajos ya no sólo está en su aspecto cuantitativo, pero también en el cualitativo.

Tanto importa generar más trabajos como que éstos sean justos, bien remunerados y se lleven a cabo en condiciones adecuadas para el desarrollo profesional y personal de las personas.



Las empresas de la AMIIF destacan en su labor como empleadoras de calidad.

En materia de capacitación, 22% de las empresas reportaron otorgar facilidades para que la totalidad de su personal se capacite.

Por otro lado, 93% llevó a cabo talleres y cursos relativos a la filosofía institucional y 85% establecen planes de carrera para sus empleados.

Estos números reflejan un interés por permear los valores de la empresa en sus plantillas, así como crear lazos de largo plazo con quienes se suman a sus filas.

Más allá de las actividades directas de las organizaciones, las empresas de la AMIIF llevaron a cabo diversas acciones para fomentar y facilitar el equilibrio entre la vida laboral y la profesional.

En particular, resaltan las siguientes (entre paréntesis se presenta el porcentaje de empresas que llevaron a cabo este tipo de acciones en 2022):



- ◆ Pláticas y talleres de seguridad en el trabajo (89%)
- ◆ Brigadas de seguridad (89%)
- ◆ Campañas de salud para colaboradores (85%)
- ◆ Revisiones médicas (81%)
- ◆ Programas de balance vida / trabajo (74%)
- ◆ Registro de días sin accidentes (48%)
- ◆ Pláticas y talleres de seguridad vial (63%)
- ◆ Campañas de salud para familiares de colaboradores (59%)



La creación de empleos dignos requiere un compromiso importante y que exceda las obligaciones legales...

26 de las 27 empresas participantes en la AMIIF otorgan prestaciones superiores a las de la ley.

Adicionalmente, las empresas están comprometidas con el bienestar físico y mental de sus empleados.

En este sentido,



85% de las empresas facilitaron apoyo psicológico a sus colaboradores, con lo cual se beneficiaron mil 71 personas en 2022.

Entre las prestaciones laborales que facilitan las empresas, destaca que el 96% otorga un seguro de gastos médicos mayores y 5% también uno de gasto menores.

Así mismo, las empresas ofrecieron las siguientes prestaciones y condiciones laborales:

## 96% DE LAS EMPRESAS

- ◆ Vales de despensa
- ◆ Seguro de vida
- ◆ Estacionamiento gratuito
- ◆ Programas de bienestar emocional
- ◆ Fondo de ahorro
- ◆ Recompensas por desempeño



Otras actividades que se suman a los esfuerzos reportados, aunque en menor cantidad, son: gimnasio, horario flexible, home office, apoyos para la oficina en casa, asistencia médica y nutricional, actividades de integración, vales para taxi, kit de higiene, clases deportivas, de esparcimiento y desarrollo personal, torneos deportivos, comedor, área de juegos y esparcimiento, sala de masajes y guardería.

- ◆ Días de vacaciones superiores a los de ley
- ◆ Días por fallecimiento de familiar



## 92% DE LAS EMPRESAS

## LA IMPORTANCIA DE LA IGUALDAD

La igualdad en todas sus formas se ha convertido en un objetivo para todo país y organización que procure el desarrollo sostenible. En el esfuerzo por disminuir las brechas y desigualdades sociales, las empresas implementan políticas de contratación y promoción que beneficien a grupos vulnerables o que no distingan por género, raza, idioma, color, origen o nombre.

**76%**

De las empresas de la AMIIF cuentan con una política de igualdad y no discriminación para establecer protocolos y procesos que aseguren un trato justo, digno y equitativo para todas las personas.



Especialmente en la búsqueda por eliminar la brecha de género

**24**

empresas reportaron tener programas específicos para combatir dicha desigualdad.

Un reflejo de dichos resultados es la integración de mujeres a los consejos de administración.



De entre las acciones que se reportan, hay programas de liderazgo femenino y Comités sobre Género.

En total, 13 empresas señalaron contar con mujeres en sus consejos.



Si bien estos datos dan muestra que aún hay un largo camino por recorrer en la integración de las mujeres a puestos directivos, también queda en evidencia el esfuerzo de las empresas de la AMIIF por integrar y coadyuvar a transformar el mercado laboral en México.





Desde antes de la pandemia, las empresas de la AMIIF ya facilitaban la realización de trabajos a distancia, híbridos y horarios flexibles.

En cuanto al esquema de trabajo, la totalidad de las empresas participantes reportaron tener esquemas de trabajo en casa, incluso

**14 empresas señalaron tener programas para**

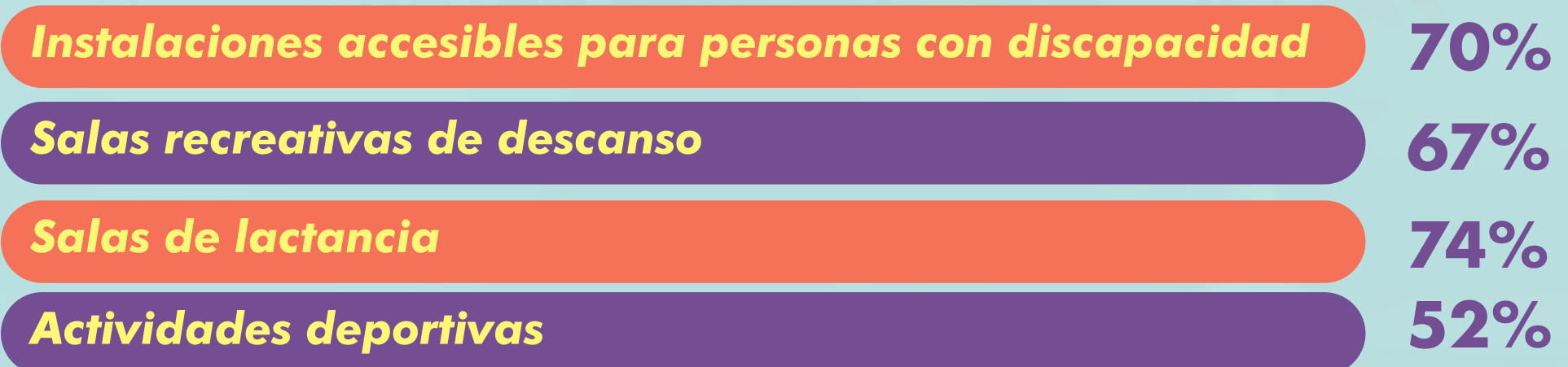
**compaginar el Home-Office**



**con el Home-Schooling**

algo que persistió en algunas escuelas particularmente en la primera mitad del 2022.

De forma adicional, con el objetivo de crear ambientes de trabajo accesibles y sanos, las empresas contaron con instalaciones accesibles para personas con discapacidad (70%), salas recreativas de descanso (67%), salas de lactancia (74%) y actividades deportivas (52%).





## LA IMPORTANCIA DE LA INNOVACIÓN

Por la naturaleza misma de la AMIIF y sus empresas, la innovación es una premisa clave. La industria y la innovación son unos de los principales motores del crecimiento y el desarrollo económico (PNUD, 2022) y, con ello, de la prosperidad para las personas, las empresas y los países. Alineada a esta visión,

Las empresas participantes realizaron un total de

**325 ENSAYOS CLÍNICOS**

124 más que 2021

Lo que representa un incremento del 38%

- vasculares,
- oncológicos,
- cardiovasculares,
- de salud ósea,
- nefrológicos,
- cardio-metabólicos
- del sistema nervioso central,
- psiquiátricos,
- inmunológicos,
- respiratorios,
- de obesidad,
- hematológicos
- reumatológicos,
- para la colitis,
- diabéticos,
- endocrinólogos,
- para VIH,
- COVID-19,
- dolor,
- infecciones cutáneas,
- metabólicos,
- antivirales,
- hígado graso,
- neuronales,
- renales,
- oftalmológicos,
- hemofílicos,
- para Alzheimer,
- enfermedad de Nash,
- hormonas de crecimiento,
- gastrointestinales,
- así como para enfermedades raras.



Como muestra de la buena voluntad de las empresas de AMIIF para cooperar entre pares, más allá del beneficio económico, se reportan 6 programas de incentivo a la investigación con concursos y apoyo a emprendedores del sector. Adicional a éstos,

**14 EMPRESAS**



Desarrollaron programas de innovación al interior de la empresa

Igualmente

**20 EMPRESAS**

el 74% de ellas, participaron en cámaras y asociaciones industriales.





# PLANETA

*Las empresas miembro de AMIIF muestran un compromiso ambiental sólido y creciente a través del tiempo, la mayoría de ellas tienen prácticas ambientales de distintas magnitudes para controlar su impacto ambiental e incluso algunas logran disminuirlo a través de tecnología y sensibilización a sus grupos internos.*





## LA IMPORTANCIA DEL CONSUMO RESPONSABLE

El aprovechamiento de recursos en la industria farmacéutica se ha vuelto un objetivo clave a lo largo de los años para nuestras empresas.

Si bien representa ahorro en recursos, también es evidente la necesidad colectiva de procurar un medio ambiente sano y la disponibilidad de recursos naturales para futuras generaciones.

Las empresas de la AMIIF se han comprometido a apoyar a pequeñas y medianas empresas con el objetivo de contribuir a la dispersión de recursos y, con ello, combatir la desigualdad económica que permea al país.

Demuestran este compromiso manteniendo plazos cortos de pago a proveedores, 48 días para ser exactos, que se encuentra muy por debajo del promedio de otras industrias; además en promedio el 10% de la proveeduría contratada son MiPyMEs.

En promedio

10%

DE LOS PROVEEDORES contratados fueron PyMEs



y el promedio de días para el pago a proveedores fue de

48

De forma complementaria, 11 de las empresas de la AMIIF dedicaron acciones concretas para fortalecer la proveeduría local.

Esto lo hicieron a través de:

capacitaciones (8%), buenas condiciones de pago (15%), así como por medio de la contratación de empresas nacionales, las cuales representan el 74% de la proveeduría de nuestras empresas.

Capacitaciones



8%

Buenas condiciones de pago



15%

Al contratar Empresas Nacionales



74% son nacionales



Desarrollar la proveeduría no es solamente apoyarla económicamente, las empresas de la AMIIF entienden su valor como compradores responsables, por lo que 44% de ellas mencionan que evaluaron a sus empresas proveedoras con criterios ambientales, sociales y de gobierno corporativo.

**44%**

***Evalúan a sus proveedores, con criterios***

***Ambientales, sociales y de gobierno corporativo***



**Al respecto, resaltan las siguientes acciones:**

- ❖ Creación de plataformas internas de aprendizaje.
- ❖ El programa More Potential, que tiene por objetivo la co-creación de comunidades sanas, inclusivas y sostenibles.
- ❖ La evaluación continua de centros donde se realizan protocolos clínicos.
- ❖ La participación en foros y cámaras para el intercambio de buenas prácticas en la industria.
- ❖ Campañas de concientización para colaboradores.
- ❖ Innovación en estudios clínicos con inversiones cercanas a los 280 millones de pesos.
- ❖ Desarrollo de programas para fortalecer centros de investigación y a investigadores de la industria.
- ❖ Participación en conferencias sobre indicadores socioambientales y socialización de mejores prácticas



## LA IMPORTANCIA DEL MEDIO AMBIENTE

El cuidado del medio ambiente es una necesidad urgente en todos los sectores a nivel nacional e internacional.

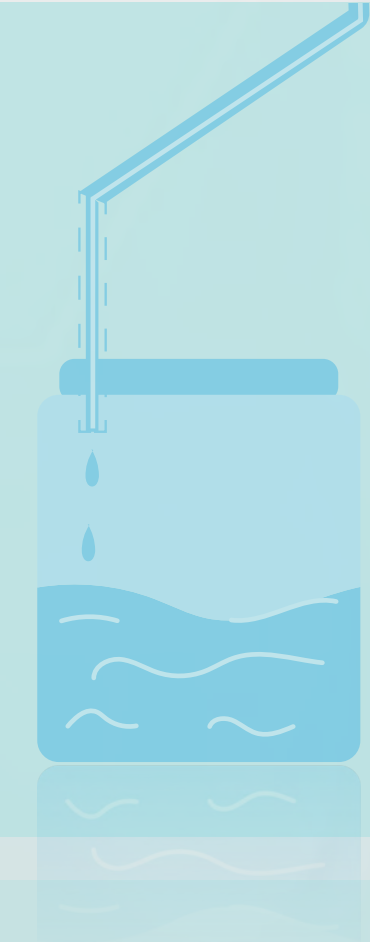
Tanto el agotamiento de los recursos naturales que están a disposición de las personas y las empresas como la contaminación de los existentes, han llevado a repensar procesos productivos con el objetivo de hacerlos más eficientes y menos desgastantes para el entorno social y ambiental.



Las empresas de la AMIIF reportaron acciones por el clima en tres rubros: ahorro y limpieza del agua, ahorro de energía y manejo de desechos. Cada uno de ellos, crucial para la sostenibilidad ambiental y para la operación de la industria.

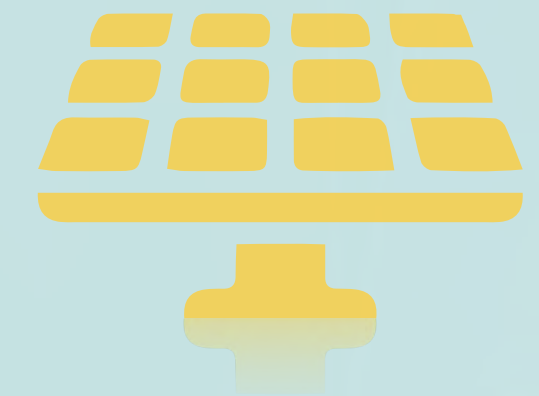
### Ahorro y limpieza del agua

- ❖ 59% realizaron campañas de ahorro de agua, ahorro de luz y ahorro de papel.
- ❖ 33% realizaron campañas de reforestaciones y 6 empresas recolectaron un total de 10,271 litros de agua pluvial.
- ❖ 4 reportaron tener plantas potabilizadores y 9 plantas de tratamiento, con las cuales se han potabilizado 196 mil toneladas de agua.



### Ahorro de energía

- ❖ 59% de las empresas contaron con programas para ahorrar energía eléctrica.
- ❖ 70% reportaron utilizar focos LED en al menos la mitad de sus luminarias.
- ❖ 9 contaron con automóviles eléctricos y 6 utilizan paneles solares.



### Ahorro y manejo de desechos

- ❖ 59% de las empresas llevaron a cabo programas para ahorrar papel.
- ❖ 56% tuvieron sistemas de manejo de desechos, a través de los cuales se han reciclado 39,255,429 kg de basura.





Algunas de las acciones que mencionaron como esfuerzos a favor del medio ambiente son: .....



- ❖ Reducción en el uso de plásticos
- ❖ Uso de autos híbridos
- ❖ Acciones de reforestación
- ❖ Reciclaje de pilas
- ❖ Aprovechamiento de medicamentos caducos
- ❖ Separación de basura





# ASOCIACIONES

*Se han firmado convenios de colaboración con diversas instituciones con el objetivo de colaborar para sortear los desafíos de salud que tenemos como país y lograr mejores resultados en beneficio de los pacientes mexicanos.*





## LA IMPORTANCIA DE LOS VÍNCULOS

**Construir un mundo sostenible no es trabajo de una persona, una empresa o un país.**

Se requiere del esfuerzo de todas y todos para movilizar ideas, personas, recursos y procesos hacia la construcción de sociedades, esquemas de producción e industrias que beneficien la diversidad y la vida en el planeta.

**Las empresas de AMIIF forman vínculos de acción y cooperación con organizaciones civiles y gobierno.**



En específico, 11 de las empresas reportaron mantener relaciones con organizaciones de la sociedad civil (OSC), 18 forman parte de cámaras empresariales y 7 reportan haber realizado acciones de incidencia en política pública para el desarrollo social.



**Esta colaboración además trasciende fronteras: el 33% de las empresas reportaron realizar acciones en el ámbito internacional.**

Entre lo realizado, está la participación en agrupaciones empresariales, el involucramiento en foros y congresos y organizaciones internacionales (ADA, el EASD, la Obesity Week, el ESC, entre otros), así como el involucramiento de 7 de las empresas en el Pacto Mundial., una iniciativa de Naciones Unidas.



# CONCLUSIONES

El mundo entero ha evidenciado la necesidad de un cambio en el paradigma para producir y hacer negocios. Países, empresas y personas se han unido en todos los rincones del planeta para asegurar un futuro próspero para generaciones presentes y futuras. Las empresas de la AMIIF de manera continua demuestran compromiso, innovación y entrega a esta causa. Sea con donaciones financieras, en voluntariados, con medicamentos, o a través de las redes de colaboración que tejen, día a día forjan una nueva forma de trabajar en México.

Agradecemos a las empresas y personas que participaron en este informe. Su tiempo y dedicación hizo posible recabar los datos necesarios para comprender el impacto que generan sobre el entorno económico, social y ambiental. Pero, quizás más importante, es reconocer la labor que llevan a cabo día a día todas las y los colaboradores.

Fue gracias a ellas y ellos que las acciones aquí planteadas fueron posibles.

Si bien aún queda mucho por hacer, está claro que las empresas de la AMIIF son un ejemplo que seguir en la persecución de un mundo mejor.

Queda seguir innovando, colaborando, y construyendo un país más próspero para todas y todos. Desde las AMIIF, estamos seguros que nuestros aliados harán más cada día para alcanzar las aspiraciones individuales y colectivas de las personas que les integran y les rodean.





## Bibliografía

AMIIF (2023). ¿Quiénes somos? Recuperado de:

<https://amiif.org/acerca-de-amiif/nosotros/>

Secretaria de Economía (2016). Responsabilidad Social Empresarial. Recuperado de:

<https://www.gob.mx/se/articulos/responsabilidad-social-empresarial-32705>

AEQUALES (2022). Ranking PAR. Recuperado de:

<https://aequales.com/rankingpar/>

CEMEFI (2023). Distintivo ESR. Recuperado de:

<https://www.cemefi.org/distintivo-esr-2/>

Pacto Mundial (2020). ¿Qué es el Pacto Mundial? Recuperado de:

<https://www.pactomundial.org.mx/que-es-el-pacto-mundial/>

PNUD (2022). Objetivos de desarrollo sostenible. Recuperado de:

<https://www.undp.org/es/sustainable-development-goals>






# OBJETIVOS DE DESARROLLO SOSTENIBLE





OBJETIVOS DE DESARROLLO SOSTENIBLE	DESCRIPCIÓN	PÁGINA DE CONSULTA
	Poner fin a la pobreza en todas sus formas en todo el mundo	8 - 9
	Garantizar una vida sana y promover el bienestar para todos en todas las edades	10 - 11
	Garantizar una educación inclusiva, equitativa y de calidad	12 - 14
	Promover el crecimiento económico sostenido, inclusivo y sostenible, el empleo pleno y productivo	16 - 17
	Lograr igualdad entre los géneros y empoderar a todas las mujeres y las niñas	18

OBJETIVOS DE DESARROLLO SOSTENIBLE	DESCRIPCIÓN	PÁGINA DE CONSULTA
	Construir infraestructura resiliente, promover la industrialización inclusiva y sostenible y fomentar la innovación.	19 - 20
	Garantizar modalidades de consumo y producción sostenibles.	22 - 23
	Adoptar medidas urgentes para combatir el cambio climático y sus efectos	24 - 25
	Fortalecer los medios de ejecución y revitalizar la alianza mundial para el desarrollo sostenible.	27